

WHITEPAPER

# The Future of AI is General

General Artificial Intelligence ETF

# Inhaltsverzeichnis

---

<b>Executive Summary</b>	<b>1</b>
<b>Was ist General AI?</b>	<b>2</b>
Narrow AI	
General AI	
<b>Wo stehen wir auf dem Weg zu General AI?</b>	<b>5</b>
<b>Warum jetzt in General AI investieren?</b>	<b>8</b>
Warum spezifisch in General AI investieren?	
Warum ist jetzt ein guter Zeitpunkt für ein Investment?	
<b>Welche Unternehmen profitieren von General AI?</b>	<b>10</b>
1. Führende AI-Entwickler & Cloud Provider	
2. AI-Chips	
3. AI-Chipfertigung	
4. Recheninfrastruktur	
5. Datenplattformen & IT-Sicherheit	
<b>Warum passiv über einen ETF in General AI investieren?</b>	<b>13</b>
<b>Was macht den TEQ - General Artificial Intelligence ETF aus?</b>	<b>14</b>
<b>Fazit</b>	<b>16</b>
<b>Disclaimer</b>	<b>16</b>

# Executive Summary

Dieses Whitepaper stellt den TEQ - General Artificial Intelligence ETF vor, ein innovatives Anlageprodukt, das speziell dafür entwickelt wurde, Anlegern die Möglichkeit zu geben, vom transformativen Potential von General AI zu profitieren.

Während Narrow AI spezialisierte Aufgaben auf höchstem Niveau erfüllt, wird General AI die Fähigkeit besitzen, menschliche intellektuelle Aufgaben in unterschiedlichen Bereichen zu verstehen und auszuführen, was eine beispiellose Beschleunigung des technologischen Fortschritts und enormes Wirtschaftswachstum verspricht. Wir stehen an der Schwelle dieser Revolution: Experten erwarten, dass General AI noch vor 2030 Realität werden könnte. Das wirtschaftliche Potenzial wird dabei weiterhin unterschätzt, was eine einzigartige langfristige Investitionschance bietet.

Der TEQ - General AI ETF investiert gezielt in fünf Schlüsselkategorien von Unternehmen entlang der General AI-Wertschöpfungskette, von führenden AI-Entwicklern und Cloud-Anbietern über Chiphersteller bis hin zu Anbietern von Rechenzentrums-Infrastruktur und IT-Sicherheit.

Der TEQ - General AI ETF bietet ein einzigartiges und ausgewogenes globales Exposure in diesem zukunftsweisenden Bereich. Er ist der einzige seiner Art im deutschsprachigen Markt und zeichnet sich durch ein diversifiziertes Portfolio, geringe Überschneidungen mit anderen Tech-Fonds und eine kostengünstige Struktur aus. Entdecken Sie, wie Sie mit dem TEQ - General AI ETF Teil dieser epochalen Entwicklung werden können.



**Dr. Richard Buschbeck**

Technology Research Lead

Richard ist Teil des Research Teams bei TEQ Capital und fokussiert sich auf die Analyse disruptiver Technologien. Sein naturwissenschaftlicher Hintergrund ermöglicht ihm ein ganzheitliches Verständnis in Technologiefeldern, die auf komplexen physikalischen Prozessen aufbauen, von Energiesystemen über Halbleiter bis hin zur künstlichen Intelligenz. Er hat an der RWTH Aachen in Physik promoviert, in Jülich im Bereich Medizintechnik geforscht und arbeitete vor seinem Start bei TEQ Capital als Strategieberater bei der Boston Consulting Group.

 **Let's connect to stay in touch.**

# Was ist General AI?

Artificial Intelligence (AI, zu deutsch: künstliche Intelligenz) ist in aller Munde. Es gibt aber wichtige Unterschiede zwischen verschiedenen Arten von AI und der Unterschied zwischen Narrow AI und der für diesen ETF relevanten "General AI" bedarf besonderer Erklärung.

## Narrow AI

In der Vergangenheit war unter dem Begriff AI in der Regel "Narrow AI" (zu deutsch: beschränkte künstliche Intelligenz) gemeint. Dies sind spezialisierte Systeme, die darauf ausgelegt sind, eine spezifische Aufgabe in einem bestimmten Themengebiet extrem gut zu erfüllen. Dazu gehören beispielsweise die Gesichtserkennung auf einem Smartphone, ein Schach-Computer oder die Empfehlungen auf einer Streaming-Plattform. Jedes dieser Systeme ist brillant in seinem eng definierten Bereich, kann aber keine Aufgaben außerhalb dieses Bereichs lösen oder neue Fähigkeiten erlernen. Eine AI, die Gesichter erkennt, kann beispielsweise keine Texte schreiben oder medizinische Diagnosen stellen.

Narrow AI 1



Aufgabe 1

Narrow AI 2



Aufgabe 2

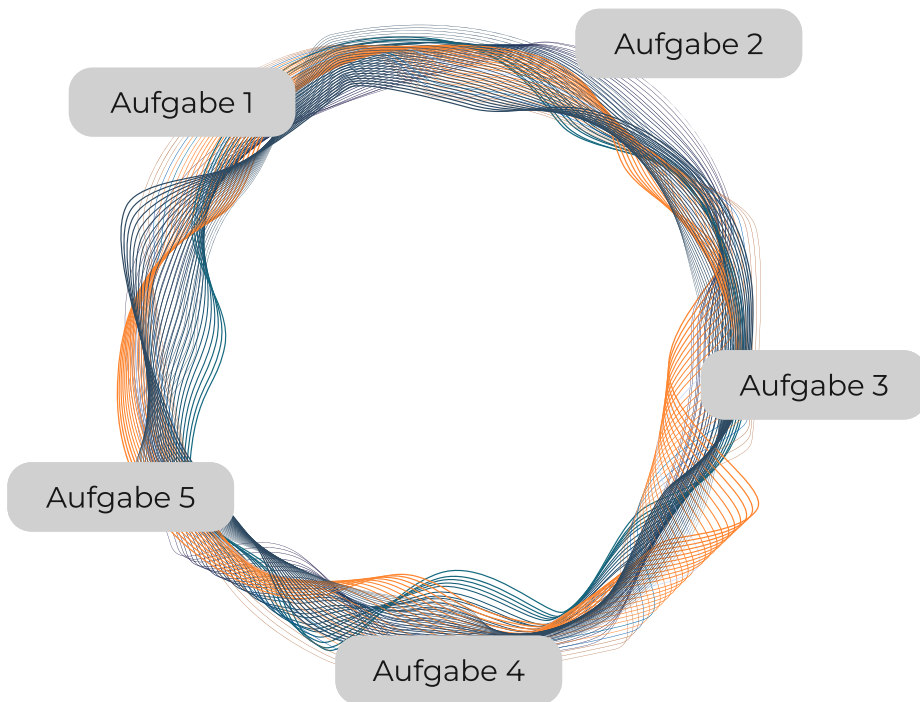
Narrow AI 3



Aufgabe 3

**Der frühere Standard**

Spezialisierte Aufgaben in einzelnen Bereichen



Aktueller Trend der technologischen Entwicklung  
Vielfältige Aufgaben in unterschiedlichen Bereichen

## General AI

"General AI" \* (Allgemeine künstliche Intelligenz) ist ein weitaus ambitionierteres Konzept. Im Gegensatz zur Narrow AI ist General AI in der Lage, praktisch jede intellektuelle Aufgabe zu verstehen, zu lernen oder auszuführen, die ein Mensch erledigen kann. General AI kann lernen, Schach zu spielen, einen Roman zu schreiben, eine neue Sprache zu erlernen oder komplexe wissenschaftliche Probleme zu lösen – und das alles mit den gleichen grundlegenden kognitiven Fähigkeiten. Sie ist nicht auf einen vorprogrammierten Aufgabenbereich beschränkt, sondern kann sich an neue Situationen anpassen und Wissen transferieren, ähnlich wie ein menschliches Gehirn. Kurz gesagt, während Narrow AI ein spezialisiertes Werkzeug ist, wäre General AI ein universeller Problemlöser.

\* Oft auch als Artificial General Intelligence (AGI) bezeichnet.

Auch wenn General AI noch nicht Realität ist, ist es wichtig, sich des enormen Potenzials bewusst zu werden, das sowohl durch General AI selbst als auch durch die Entwicklung dorthin freigesetzt werden kann.

Jeder technologische und zivilisatorische Fortschritt basierte bisher auf den kognitiven Leistungen von Menschen, oft herausragenden Naturwissenschaftlern, Ingenieuren und Ärzten. Diese Menschen haben ihre Intelligenz genutzt, um das Wissen der Menschheit zu erweitern und Technologien zu entwickeln. Dies hat die Lebensqualität erheblich gesteigert und gleichzeitig starkes Wirtschaftswachstum ermöglicht.

Im Laufe der Zeit haben Menschen immer komplexere Werkzeuge wie Feuer, Metall und Computer eingesetzt. Diese Werkzeuge waren jedoch niemals "intelligent" im eigentlichen Sinne; ihre Nutzung erforderte stets die Koordination und Intelligenz der Anwender. Dies limitierte den Fortschritt in vielerlei Hinsicht aufgrund der Beschränkungen des menschlichen Gehirns, wie zum Beispiel der Notwendigkeit von Schlaf, dem langsamen Erlernen neuer Fähigkeiten und begrenzter Skalierbarkeit oder Reproduzierbarkeit.

Mit General AI würde sich das grundlegend ändern. General AI wäre in der Lage, immer größere kognitive Aufgaben mit immer weniger menschlichem Zutun bzw. irgendwann vielleicht auch vollständig selbstständig zu lösen und wäre dabei nur durch die zur Verfügung stehende Rechenleistung und den Energieverbrauch limitiert. Dies würde die technologische Entwicklung massiv beschleunigen und bisher ungeahnte Durchbrüche in vielen Bereichen ermöglichen und gleichzeitig großen ökonomischen Wert kreieren.

Zum Abschluss ein kleines Gedankenexperiment. Stellen Sie sich vor, Sie hätten einen persönlichen Assistenten, der alles kann: Programmieren wie der beste Google-Ingenieur, wirtschaftlich denken wie Warren Buffett, diagnostizieren wie der beste Facharzt, Wissenschaft betreiben wie ein Nobelpreisträger und dazu 100 Sprachen sprechen. Und das rund um die Uhr, mit der Geschwindigkeit eines Supercomputers, günstig für jeden Menschen verfügbar.

Was wie Science-Fiction klingt, ist das langfristige Potenzial von General AI. Diese Technologie wird nicht nur einzelne Produkte verändern, sie wird ganze Branchen umkrempeln, neue Märkte schaffen, wissenschaftliche sowie technologische Durchbrüche ermöglichen und eine neue Ära wirtschaftlicher Produktivität einläuten. Genau auf diese Entwicklung setzt dieser ETF.

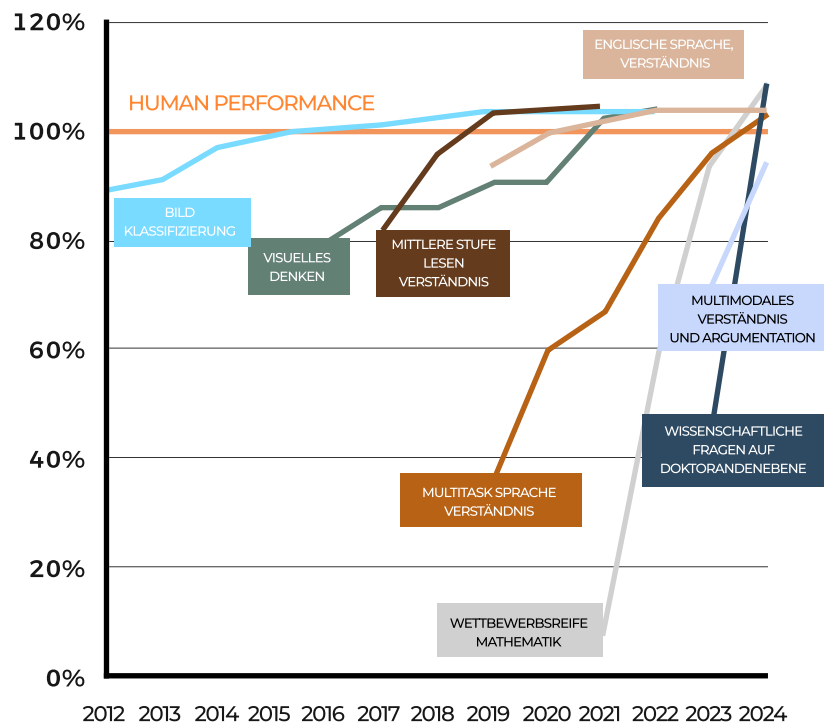
# Wo stehen wir auf dem Weg zu General AI?

Echte General AI wurde bisher noch nicht erreicht. Gleichwohl erreichen oder übertreffen die neuesten AIs menschliches Niveau in immer mehr Bereichen (siehe Grafik). In anderen Bereichen und vor allem bei der Aneinanderreihung bzw. Kombination von verschiedenen Fähigkeiten gibt es noch deutlichen Aufholbedarf. Aber auch hier sind die Fortschritte rapide und es ist kein Ende der Verbesserungen in Sicht und echte General AI, nach welcher Definition auch immer, kommt immer näher (siehe Grafik).

Interessanterweise gibt es selbst unter Experten keine allgemein anerkannte Definition von General AI. Wir definieren sie in diesem Kontext vereinfacht als eine AI, die mindestens durchschnittliches menschliches Niveau in den meisten ökonomisch relevanten kognitiven Aufgaben erreicht.

## KI vs. menschliche Leistung

Leistung im Vergleich zum menschlichen Referenzwert (100 %)



Source: Stanford University, 2025 AI Index Report

Exakte Vorhersagen zu technologischen Fortschritten sind jedoch notorisch schwierig, und niemand kann mit absoluter Gewissheit sagen, wann oder wie General AI erreicht wird. In jüngster Zeit und insbesondere seit der Veröffentlichung von ChatGPT wurden jedoch enorme Fortschritte bei den Fähigkeiten von AI erreicht und die Fortschritte haben sich zuletzt eher beschleunigt als verlangsamt.

Aus technischer Sicht gab es eine interessante Entwicklung: Während in der Vergangenheit viele verschiedene Designs neuronaler Netze, die vom menschlichen Gehirn inspirierte Software-Architektur aller modernen AIs, verwendet wurden, konvergierten diese in den letzten Jahren hin zur Transformer-Architektur, die 2017 von Google vorgestellt wurde. Diese Architektur scheint nun zum ersten Mal diese generellen Fähigkeiten zu besitzen und könnte die Grundlage für die erste General AI bilden.

Dank des kontinuierlichen Fortschritts in der Halbleitertechnologie (bekannt als „Moore'sches Gesetz“), die maßgeblich zur Steigerung der KI-Fähigkeiten beiträgt, sowie zahlreicher algorithmischer Verbesserungen in der KI-Architektur, die weitere Effizienz- und Leistungssteigerungen ermöglichen, wird erwartet, dass diese Entwicklung noch lange nicht abgeschlossen ist.

Daher haben sich die von Experten erwarteten Zeitrahmen für die Realisierung General AI in den letzten Jahren erheblich verkürzt. Während noch vor wenigen Jahren viele Experten davon ausgingen, dass General AI möglicherweise noch Jahrhunderte entfernt ist, wird heute kaum noch angenommen, dass es noch so lange dauern wird. Führende Köpfe in der KI-Forschung prognostizieren sogar, dass General AI in den nächsten Jahren, möglicherweise noch vor 2030, Realität werden könnte. Diese Prognosen hängen jedoch stark von der genauen Definition der General AI ab. Je nachdem, wie „menschliche Intelligenz“ oder „universelle Problemlösungsfähigkeit“ konkret gefasst werden, verschieben sich die Erwartungen an den Zeitpunkt ihrer Realisierung.

#### AI bereits heute oft besser als der Mensch, aber nicht am Ziel

		Level 1 Gleichwertig/leicht besser als ein ungelernter Mensch	Level 2 Besser als 50% aller sachkundigen Menschen	Level 3 Besser als 90% aller sachkundigen Menschen	Level 4 Besser als 99% aller sachkundigen Menschen	Level 5 Besser als jeder Mensch auf der Welt
Narrow AI 		✓	✓	✓	✓	✓ z.B. DeepMind AlphaFold
General AI 		✓ z.B. Tesla FSD v14	? z.B. Gemini 3 Pro	✗	✗	✗

Fokus des TEQ General AI ETFs

Anmerkung: Qualitative Einschätzung, exakte Bewertung hängt von exakter Definition quantitativer Kriterien ab. Stand: Ende 2024  
Quelle: Bewertungs-Framework aus Google DeepMinds "Position: Levels of AGI for Operationalizing Progress on the Path to AGI" (<https://arxiv.org/pdf/2311.02462>)



Künstliche Intelligenz wird revolutionäre Auswirkungen haben und wir stehen noch am Anfang dieser Entwicklung.

**Satya Nadella**  
CEO von Microsoft



Wann wir General AI erreichen hängt sehr von der genauen Definition ab, aber noch vor 2030 dürfte es praktisch keine Aufgaben mehr geben, die AI nicht gut lösen kann.

**Jensen Huang**  
Gründer & CEO of NVIDIA



Ich glaube, wir werden General AI erreichen, das ist kein Hype. Vielleicht passiert das schon vor 2030.

**Geoffrey Hinton**  
"Godfather of AI" & Nobelpreisträger in Physik



Ich denke, wir werden General AI in 3-5 Jahren erreichen. Sobald sie verfügbar ist, wird sie in der Lage sein, Forschung und Entwicklung selbständig zu betreiben.

**Demis Hassabis**  
CEO von Google Deepmind & Nobelpreisträger in Chemie



# Warum jetzt in General AI investieren?

Bei TEQ Capital sehen wir General AI als eine einmalige Chance für Investoren, die von diesem technologischen Fortschritt profitieren wollen.

## Warum spezifisch in General AI investieren?

TEQ Capital fokussiert sich mit Leidenschaft auf Investments in unterschiedlichen Technologiebereichen. Wir glauben jedoch, dass es Sinn macht, besonderen Fokus auf das Thema General AI zu legen, da es einige besondere Eigenschaften hat:

- General AI stellt eine der größten technologischen Entwicklungen der Menschheitsgeschichte dar. Wir sind der Ansicht, dass das Marktpotenzial weiterhin unterschätzt wird, was attraktive Chancen für Investoren eröffnet.
- General AI wird massive Effizienzsteigerungen, Innovationen und Wachstum in nahezu allen Industrien ermöglichen. Es handelt sich hierbei nicht um ein Investment in eine spezifische Tech-Nische, sondern um eine breit gefasste Investition in technologische Verbesserungen der gesamten Weltwirtschaft.
- Die Kategorien von Unternehmen, die maßgeblich von General AI profitieren werden, sind bereits heute aufgrund der technologischen Gegebenheiten absehbar. Dies macht General AI mit der richtigen Strategie schon heute investierbar.

# Warum ist jetzt ein guter Zeitpunkt für ein Investment?

Unserer Ansicht nach gibt es mehrere Gründe, gerade jetzt in den Bereich General AI zu investieren:

- **Rapide fortschreitender technologischer Fortschritt**

Führende Experten sind sich einig, dass es keine Frage mehr ist, ob, sondern nur noch wann General AI erreicht wird. Eine erste „echte“ General AI könnte noch vor 2030 Realität werden und damit eine der größten technologischen Revolutionen der Menschheitsgeschichte auslösen.

- **Kontinuierlich wachsender ökonomischer Wert**

Wie die jüngsten Erfolge von ChatGPT und anderen KI-basierten Produkten zeigen, wird bereits auf dem Weg zu General AI ein immenser wirtschaftlicher Wert geschaffen. Dieser Wert wird mit fortschreitender Technologie kontinuierlich steigen. Dies macht General AI im Vergleich zu anderen disruptiven Technologiefeldern zu einem weniger binären Investmentthema, was das Risiko für Anleger reduziert.

- **Unterschätztes Potenzial**

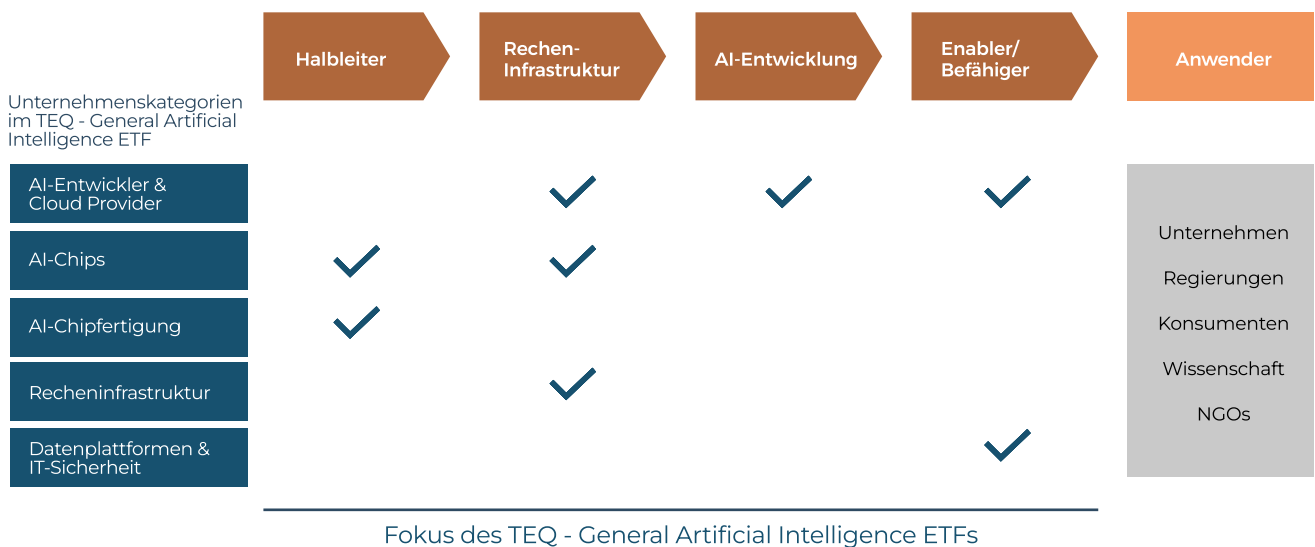
Das wirtschaftliche Potenzial von General AI wird weiterhin verkannt. Exponentielle Fortschritte sind für uns Menschen nur schwer begreifbar und werden, wie in der Vergangenheit bereits häufig geschehen, deutlich unterschätzt. Auch Kapitalmärkte tun sich schwer damit, disruptive, langfristige Trends korrekt zu bewerten, was großartige langfristige Chancen für Investoren eröffnet. Die aktuelle, frühe Phase der Entwicklung und Kommerzialisierung von AI bietet Anlegern eine einzigartige Gelegenheit, sich strategisch zu positionieren, bevor das volle Potenzial von General AI am Markt umfassend erkannt und eingepreist wird.

# Welche Unternehmen profitieren von General AI?

Für die Entwicklung und Kommerzialisierung von General AI sind aus unserer Sicht vor allem fünf Hauptkategorien von Unternehmen entlang der Wertschöpfungskette von General AI relevant (siehe Abbildung). Diese Kategorien von Unternehmen werden allesamt stark profitieren.

## Die General AI Wertschöpfungskette

Wo haben die relevanten Unternehmen ihren Fokus?

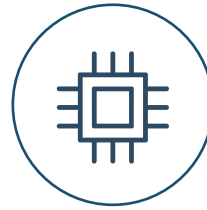


Quelle: TEQ Research



## Führende AI-Entwickler & Cloud Provider

Das sind die Unternehmen, die an der Spitze der AI-Forschung und -Entwicklung stehen. Sie entwickeln die fortschrittlichsten AI-Modelle und stellen die riesigen Rechnerkapazitäten (Cloud Computing) bereit, die dafür benötigt werden. Man kann sie sich als die "Gehirne" und die "Rechenzentren" der AI-Welt vorstellen. Sie sind entscheidend, da sie nicht nur selbst an der Entwicklung von General AI arbeiten, sondern auch anderen Unternehmen die nötigen Ressourcen und Produkte zur Verfügung stellen. Dennoch sind auch sie stark abhängig von den Unternehmen in den anderen Kategorien.



## AI-Chips

Diese Kategorie umfasst die Hersteller der Computerchips, die für das Training und die Ausführung von AI-Systemen benötigt werden. Diese Chips sind das Herzstück jeder AI-Anwendung, da sie die schnellen Berechnungen ermöglichen, die AI so leistungsfähig machen. Diese Unternehmen sind ihrerseits unverzichtbare Lieferanten und Enabler, beispielsweise für die Firmen aus Kategorie 1, da die AI-Chips die Grundlage für deren AI-Systeme bilden.



## AI-Chipfertigung

Hierzu gehören die Unternehmen, die die hochkomplexen AI-Chips aus Kategorie 2 produzieren, sowie deren wichtigste Zulieferer für Werkzeuge und Halbleiter-Equipment. Diese Unternehmen sind essentiell für die AI-Chiphersteller, ohne sie gäbe es keine AI-Chips und damit auch keine (General) AI.



## Recheninfrastruktur

In dieser Kategorie finden sich Unternehmen, die die gesamte physische und softwareseitige Infrastruktur für große Datacenter oder andere High Performance Computing (HPC) Umgebungen liefern, in denen AI-Systeme betrieben werden. Dazu gehören Server, Netzwerke, Speicherlösungen, Stromversorgung, Kühlung und die Software zur Verwaltung dieser Systeme. Sie sind wichtige Zulieferer und Partner beispielsweise für die AI-Entwickler und Cloud-Anbieter (Kategorie 1), aber auch andere Unternehmen, die AI-Funktionalität für sich nutzen bzw. anbieten wollen.



## Datenplattformen & IT-Sicherheit

Diese Unternehmen bieten Software und Plattformen an, die es anderen Firmen ermöglichen, ihre eigenen Daten oder ihren Code mit AI zu verarbeiten. Sie sorgen dafür, dass die Daten sicher in der Cloud oder in Hochleistungsrechenumgebungen (z.B. bereitgestellt von den Unternehmen in Kategorie 1 und 4) genutzt werden können. Außerdem bieten sie wichtige Sicherheitslösungen an, um sensible Daten beim Einsatz von AI zu schützen. Sie sind also die wichtige "Ermöglicher" und "Sicherheitswächter" im AI-Ökosystem.

Zusammen bilden diese fünf Kategorien das Fundament für die Entwicklung und Verbreitung von General AI. Sie sind eng miteinander verknüpft, wobei Unternehmen aus einer Kategorie oft Lieferanten, Partner oder Kunden für Unternehmen in anderen Kategorien sind.

# Warum passiv über einen ETF in General AI investieren?

Die Charakteristik des Themas General AI macht aus unserer Sicht eine passive Strategie sinnvoll, um das Thema ganzheitlich und fokussiert im Portfolio abzubilden.

Das hat mit folgenden Gründen zu tun:

- Klar absehbare Kategorien von Profiteuren: Wie in den Abschnitten zuvor beschrieben sind wir überzeugt, dass die Unternehmen, die von der Entwicklung und Kommerzialisierung von General AI profitieren werden, bereits heute identifizierbar sind.
- Herausforderung der Einzeltitelwahl: Die hohe Dynamik der KI-Entwicklung macht es jedoch äußerst schwierig, einzelne Gewinner innerhalb dieser Kategorien vorherzusagen, was es erschwert das Thema General AI über aktive Strategien ganzheitlich abzubilden.
- Vorteile regelbasierter Index-Strategien: Dies wiederum eröffnet die Möglichkeit für kostengünstige, regelbasierte Index-Strategien, die wir hier als vielversprechend erachten.
- Umfassende Partizipation am Technologiewandel: Ein breites Exposure über einen regelbasierten Index ermöglicht es Investoren, umfassend von der technologischen Entwicklung in verschiedenen Industrien zu profitieren.

# Was macht den TEQ - General Artificial Intelligence ETF aus?

Mit dem TEQ - General Artificial Intelligence haben wir ein Produkt entwickelt, das wir für die sinnvollste Art halten, um ganzheitlich in das Thema General AI zu investieren. Entsprechend sind auch alle Mitglieder des TEQ Capital Teams persönlich in den ETF investiert.

Der ETF bildet den TEQ - General Artificial Intelligence Index ab, welcher von TEQ Capital in Zusammenarbeit mit NaroIQ erstellt wird und 2024 von der luxemburgischen Börsenaufsicht CSSF genehmigt wurde. Der Index zielt darauf ab, die wichtigsten Unternehmen aus den fünf zuvor beschriebenen Kategorien abzubilden, die den wichtigsten Teil der General AI Wertschöpfungskette bilden und massiv von General AI profitieren dürften:

1. Führende AI-Entwickler & Cloud Provider
2. AI-Chips
3. AI-Chipfertigung
4. Recheninfrastruktur
5. Datenplattformen & IT-Sicherheit

Pro Kategorie enthält der Index maximal 20 Unternehmen, was die maximale Anzahl an Unternehmen im Portfolio auf 100 beschränkt und den Index sowohl diversifiziert als auch fokussiert macht. Das halbjährliche Rebalancing des Index (April und Oktober) gewährleistet die frühzeitige Aufnahme relevanter und die Entfernung nicht mehr relevanter Unternehmen durch einen regelbasierten und transparenten Prozess.

# Folgende Eigenschaften zeichnen den TEQ ETF gegenüber anderen ETFs aus

- **Einzigartiges Marktangebot**

Der TEQ – General AI ETF ist derzeit der einzige im deutschsprachigen Markt, der das Thema General AI auf diese Weise abbildet.

- **Ausgewogenes globales und sektorales Exposure**

Das Index- und Gewichtungskonzept bietet ein ausgewogenes globales Exposure auf große und kleinere, weniger bekannte Unternehmen aus unterschiedlichen Industrien. Die Gewichtung erfolgt nach Marktkapitalisierung, wobei Ober- bzw. Untergrenzen von 0,3% bzw. 3,0% gelten, um sicherzustellen, dass es keine Über- bzw. Untergewichtung einzelner Unternehmen aufgrund stark unterschiedlicher Marktkapitalisierungen gibt. Dies ist insbesondere im Hinblick auf das in vielen anderen Indizes vorkommende Klumpenrisiko durch große US-Technologieunternehmen wie Microsoft, Nvidia und Alphabet von Relevanz.

- **Wenig Überschneidung mit anderen Tech-Fonds**

Der ETF weist einen hohen Active Share im Vergleich zum Nasdaq-100 auf, was eine Diversifizierung innerhalb von Technologieinvestitionen ermöglicht. Auch im Vergleich zu anderen KI-ETFs, die oft ein Klumpenrisiko bei US-Riesen aufweisen oder zu stark auf spezialisierte AI-Anwendungen (aka Narrow AI) fokussiert sind, bietet dieser ETF ebenfalls einen hohen Active Share.

- **Günstiges Themen-Investment**

Mit einer niedrigen Gesamtkostenquote (TER) bietet der ETF eine kostengünstige Möglichkeit, den Themenbereich General AI im eigenen Portfolio abzubilden.

Diese und weitere Details zum Index und der genauen Portfolio-Zusammenstellung finden sich in der offiziellen Index-Guideline unter:

<https://ix.naroiq.com/id/313e87a7-62c2-465f-ace9-b3651c39d5e9/files/6930220644797ba94350903d>



# Fazit

General AI stellt eine technologische Revolution dar, bei der die Frage nicht mehr "ob", sondern "wann" diese stattfindet. Für frühphasige Investoren ergeben sich hieraus große Chancen, an der wirtschaftlichen Entwicklung der General AI teilzuhaben. Die Kategorien von Unternehmen, die massiv profitieren werden, sind bereits heute absehbar, was eine passive Indexstrategie möglich und vielversprechend macht. TEQ Capital bietet mit dem TEQ - General Artificial Intelligence ETF Investoren die Möglichkeit ausgewogen und günstig in das Thema General AI zu investieren, ohne dabei die Klumpenrisiken anderer Fonds einzugehen.

## Disclaimer

Bei diesem Dokument handelt es sich um eine Kundeninformation („KI“) im Sinne des Wertpapierhandelsgesetzes, die „KI“ richtet sich an natürliche und juristische Personen mit gewöhnlichem Aufenthalt/Sitz in Deutschland und wird ausschließlich zu Marketing- und Informationszwecken eingesetzt. Diese „KI“ kann eine individuelle anlage- und anlegergerechte Beratung nicht ersetzen und begründet weder einen Vertrag noch irgendeine anderweitige Verpflichtung. Ferner stellen die Inhalte weder eine Anlageberatung, eine individuelle Anlageempfehlung, eine Einladung zur Zeichnung von Wertpapieren oder eine Willenserklärung oder Aufforderung zum Vertragsschluss über ein Geschäft in Finanzinstrumenten dar. Auch wurde sie nicht mit der Absicht verfasst, einen rechtlichen oder steuerlichen Rat zu geben. Die steuerliche Behandlung von Transaktionen ist von den persönlichen Verhältnissen des jeweiligen Kunden abhängig und evtl. künftigen Änderungen unterworfen. Die individuellen Verhältnisse des Empfängers (u.a. die wirtschaftliche und finanzielle Situation) wurden im Rahmen der Erstellung der „KI“ nicht berücksichtigt. Wertentwicklungen in der Vergangenheit sind kein zuverlässiger Indikator für zukünftige Wertentwicklungen. Empfehlungen und Prognosen stellen unverbindliche Werturteile über zukünftiges Geschehen dar, sie können sich daher bzgl. der zukünftigen Entwicklung eines Produkts als unzutreffend erweisen. Die aufgeführten Informationen beziehen sich ausschließlich auf den Zeitpunkt der Erstellung dieser „KI“, eine Garantie für die Aktualität und fortgeltende Richtigkeit kann nicht übernommen werden. Eine Anlage in erwähnte Finanzinstrumente/Anlagestrategie/Wertpapierdienstleistungen beinhaltet gewisse produktspezifische Risiken – z.B. Markt- oder Branchenrisiken, das Währungs-, Ausfall-, Liquiditäts-, Zins- und Bonitätsrisiko – und ist nicht für alle Anleger geeignet. Daher sollten mögliche Interessenten eine Investitionsentscheidung erst nach einem ausführlichen Anlageberatungsgespräch durch einen registrierten Anlageberater und nach Konsultation aller zur Verfügung stehenden Informationsquellen treffen.



DIE GRÖSSTE TECHNOLOGISCHE  
REVOLUTION DER MENSCHHEIT